

BOLETIM INFORMATIVO NOVO CORONAVÍRUS COVID-19

SECRETARIA DE SAÚDE DO RECIFE



Data de Emissão: 07/09/2020

RESUMO EPIDEMIOLÓGICO DA COVID-19 NO RECIFE

Nesta segunda-feira (7), o Recife confirmou, nas últimas 24 horas, **15** novos casos da covid-19, sendo 13 casos leves e dois casos de srag. Não foram confirmadas novas mortes laboratorialmente. Assim, o município totaliza **32.029** casos confirmados da covid-19, sendo 23.088 casos leves da doença e 8.941 casos de srag. Destes últimos, **2.309** evoluíram para o óbito. Além disso, o boletim aponta um total de **29.533** pacientes já recuperados da doença.

PANORAMA COVID-19

Mundo 27.455.068 CONTAMINADOS	895.830 ÓBITOS	19.498.449 RECUPERADOS
Brasil 4.147.794 CONTAMINADOS	126.960 ÓBITOS	3.355.564 RECUPERADOS
Pernambuco 132.420 CONTAMINADOS	7.721 ÓBITOS	114.990 RECUPERADOS
Recife 32.029 CONTAMINADOS	2.309 ÓBITOS	29.533 RECUPERADOS

FONTES: Worldometer, Ministério da Saúde, Secretaria de Saúde do Estado de Pernambuco e Secretaria de Saúde do Recife

ATUALIZAÇÃO
07/09/2020, 19h

ANÚNCIOS DO DIA

Hospital da Mulher retoma consultas ambulatoriais nesta terça (8)

Nesta terça-feira (08), o Hospital da Mulher do Recife (HMR), no Curado, retomará as consultas ambulatoriais, suspensas desde o dia 18 de março. O espaço do ambulatório, que abrigou uma das enfermarias de covid-19 instaladas provisoriamente na unidade, funcionará com 50% de sua capacidade de atendimento, respeitando todos os protocolos para garantir segurança aos pacientes e colaboradores. Já estão sendo remarcadas pela central de regulação as consultas com cardiologista, infectologista, nutricionista, ginecologista, endocrinologista, mastologista, dermatologista, reumatologista e psicólogo. O ambulatório do HMR funcionará de segunda a sexta-feira, das 7h às 19h.



PREFEITURA DO
RECIFE

PERFIL DE SRAG DOS CASOS CONFIRMADOS PARA COVID-19

Foram confirmados **8.941** casos de SRAG para COVID-19 distribuídos em todos os distritos sanitários e em 94 bairros, destes **2.309** evoluíram para o óbito. Em relação aos distritos sanitários (DS), destacaram-se o IV com **18,9%**, o VI com **15,7%** e o V com **14,7%** dos casos confirmados (Tabela 1).

Tabela 1. Casos confirmados de COVID-19, segundo DS e bairro de residência. Recife, 2020.

DISTRITO SANITÁRIO/BAIRRO	Confirmados		Óbitos
	N	%	N
DS I	552	6,2	142
Boa Vista	129	1,4	30
Cabanga	9	0,1	1
Coelhos	50	0,6	18
Ilha do Leite	21	0,2	4
Ilha Joana Bezerra	75	0,8	19
Paissandu	16	0,2	3
Recife	4	0,0	0
Santo Amaro	181	2,0	49
Santo Antonio	11	0,1	1
Sao Jose	41	0,5	14
Soledade	15	0,2	3
DS II	1295	14,5	375
Agua Fria	241	2,7	81
Alto Santa Teresinha	27	0,3	10
Arruda	94	1,1	24
Beberibe	45	0,5	19
Bomba do Hemeterio	58	0,6	19
Cajueiro	55	0,6	20
Campina do Barreto	58	0,6	16
Campo Grande	179	2,0	43
Dois Unidos	175	2,0	64
Encruzilhada	109	1,2	18
Fundao	35	0,4	10
Hipodromo	15	0,2	3
Linha do Tiro	72	0,8	22
Peixinhos	8	0,1	2
Ponto de Parada	9	0,1	3
Porto da Madeira	29	0,3	10
Rosarinho	75	0,8	8
Torreao	11	0,1	3
DS III	1010	11,3	170
Aflitos	40	0,4	5
Alto do Mandu	25	0,3	6
Apipucos	39	0,4	1
Casa Amarela	249	2,8	55
Casa Forte	88	1,0	15
Derby	27	0,3	2
Dois Irmaos	19	0,2	5
Espinheiro	103	1,2	23
Gracas	139	1,6	11
Jaqueira	21	0,2	6
Monteiro	18	0,2	4
Parnamirim	59	0,7	5
Poço	39	0,4	4
Santana	22	0,2	5
Sitio dos Pintos	18	0,2	6
Tamarineira	104	1,2	17

BOLETIM INFORMATIVO NOVO CORONAVÍRUS COVID-19

SECRETARIA DE SAÚDE DO RECIFE



PREFEITURA DO
RECIFE

DISTRITO SANITÁRIO/BAIRRO	Confirmados		Óbitos
	N	%	N
DS IV	1686	18,9	384
Caxanga	54	0,6	10
Cidade Universitaria	12	0,1	4
Cordeiro	233	2,6	56
Engenho do Meio	62	0,7	17
Ilha do Retiro	33	0,4	4
Iputinga	297	3,3	71
Madalena	231	2,6	30
Prado	66	0,7	17
Torre	154	1,7	30
Torrees	159	1,8	46
Varzea	350	3,9	88
Zumbi	35	0,4	11
DS V	1317	14,7	434
Afogados	171	1,9	63
Areias	174	1,9	50
Barro	80	0,9	27
Bongi	66	0,7	20
Cacote	24	0,3	8
Coqueiral	53	0,6	24
Curado	67	0,7	21
Estancia	51	0,6	19
Jardim SãoPaulo	180	2,0	55
Jiquia	38	0,4	13
Mangueira	49	0,5	20
Mustardinha	48	0,5	21
San Martin	155	1,7	39
Sancho	57	0,6	12
Tejipio	74	0,8	27
Totó	30	0,3	15
DS VI	1402	15,7	310
Boa Viagem	800	8,9	149
Brasilia Teimosa	87	1,0	30
Imbiribeira	243	2,7	55
Ipsep	124	1,4	36
Pina	148	1,7	40
DS VII	852	9,5	268
Alto Jose Bonifacio	56	0,6	20
Alto Jose do Pinho	61	0,7	17
Brejo da Guabiraba	46	0,5	13
Brejo de Beberibe	32	0,4	15
Corrego do Jenipapo	45	0,5	16
Guabiraba	33	0,4	7
Macaxeira	88	1,0	21
Mangabeira	25	0,3	7
Morro daConceicao	42	0,5	14
Nova Descoberta	175	2,0	57
Passarinho	76	0,9	16
Pau Ferro ²	1	0,0	0
Vasco da Gama	172	1,9	65
DS VIII	736	8,2	223
Cohab	310	3,5	98
Ibura	324	3,6	94
Jordao	102	1,1	31
Ign	91	1,0	3
Total	8941	100,0	2309

Fonte: SES PE/SEVS/Cievs PE/FormSus

Nota: Dados provisórios sujeitos à alteração, dados de 06/

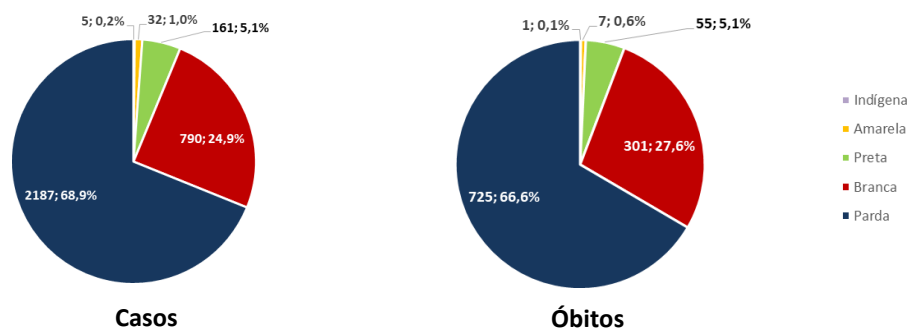
BOLETIM INFORMATIVO NOVO CORONAVÍRUS COVID-19

SECRETARIA DE SAÚDE DO RECIFE



Em relação ao sexo, destaca-se o feminino (52,2%) para casos e o masculino (51,9%) para os óbitos. Para a raça/cor, 74,0% e 71,6% dos casos e óbitos, respectivamente, são em negros. Destacam-se as faixas etárias de 40 a 49 (17,2%) e 50 a 59 anos (17,0%) para os casos confirmados e as de 80 anos e mais e 70 a 79 anos, com 29,4% e 24,0% para os óbitos (Figura 1 e Tabela 2).

Figura 1. Número e proporção de casos confirmados e de óbitos de COVID -19, segundo raça/cor. Recife, 2020.



Fonte: SES PE/SEVS/Cievs PE/FormSus

Nota 1: Dados provisórios sujeitos à alteração, dados de 06/09/2020

Nota 2: 5.766 (64,5%) casos confirmados e 1.220 (52,8%) dos óbitos confirmados com raça/cor ignorada

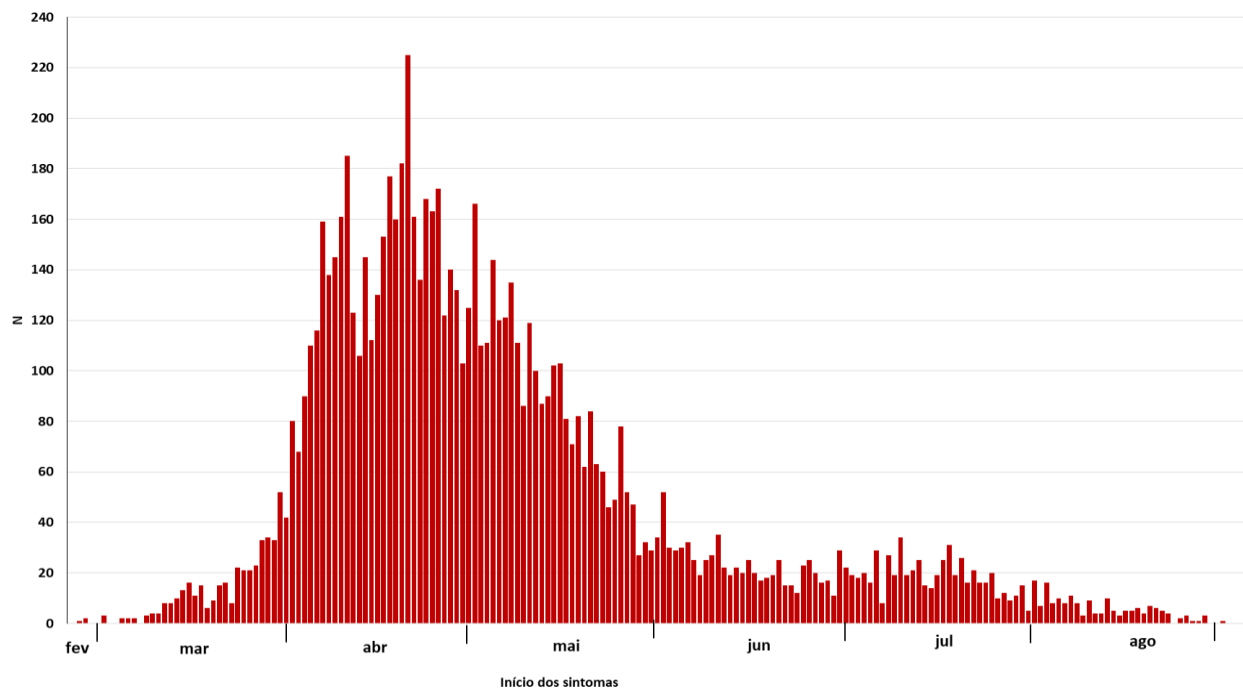
Tabela 2. Número e proporção de casos de SRAG confirmados para COVID -19, segundo faixa etária. Recife, 2020.

Faixa Etária	Confirmados		Óbitos	
	N	%	N	%
0 a 9 anos	186	2,1	11	0,5
10 a 19 anos	99	1,1	10	0,4
20 a 29 anos	627	7,0	24	1,0
30 a 39 anos	1414	15,8	64	2,8
40 a 49 anos	1537	17,2	124	5,4
50 a 59 anos	1522	17,0	303	13,1
60 a 69 anos	1356	15,2	539	23,3
70 a 79 anos	1112	12,4	555	24,0
80 anos e mais	1088	12,2	679	29,4
Total	8941	100,0	2309	100,0

Fonte: SES PE/SEVS/Cievs PE/FormSus

Nota: Dados provisórios sujeitos à alteração, dados de 06/09/2020

Figura 2. Número de casos de SRAG confirmados para COVID-19, segundo data de início dos sintomas. Recife, 2020.



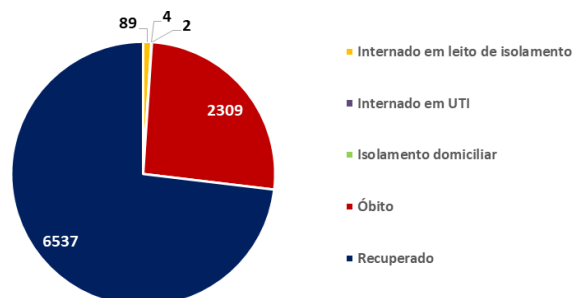
Fonte: SES PE/SEVS/Cievs PE/Formsus

Nota 1: Dados provisórios sujeitos à alteração, dados de 06/09/2020

Nota 2: 266 casos confirmados com data de início dos sintomas ignorada

Dos casos graves, **02 (0,0%)** evoluíram bem, receberam alta e se encontram em isolamento domiciliar, **6.537 (73,1%)** já se recuperaram da doença, **93 (1,0%)** estão internados tanto na rede pública quanto na privada (4 em leitos de UTI e 89 em enfermaria) e **2.309 (25,8%)** evoluíram para o óbito (Figura 3).

Figura 3. Número de casos confirmados de SRAG para COVID-19, segundo evolução. Recife, 2020.



Fonte: SES PE/SEVS/Cievs PE/Formsus

Nota: Dados provisórios sujeitos à alteração, dados de 06/09/2020

Tabela 3. Número e proporção de casos de SRAG descartados para COVID-19, segundo vírus respiratório identificado. Recife, 2020.

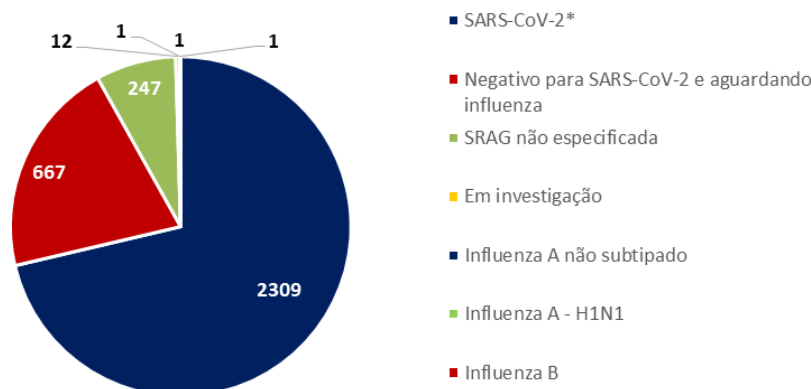
Vírus	N	%
Influenza A não subtipado	57	46,0
Influenza B	33	26,6
Influenza A H1N1	23	18,5
Influenza A e B	3	2,4
Outros vírus respiratórios	3	2,4
Outros Coronavírus	2	1,6
Rinovírus	3	2,4
Total	124	100,0

Fonte: SES PE/SEVS/Cievs PE/Formsus

Nota: Dados provisórios sujeitos à alteração, dados de 06/09/2020

Foram notificados **3.238** casos de SRAG que evoluíram para óbito, destes **2.309** foram confirmados para SARS-CoV-2 (Figura 4).

Figura 4. Número de casos de SRAG com evolução para óbito, segundo vírus respiratório identificado. Recife, 2020.



Fonte: SES PE/SEVS/Cievs PE/Formsus

Nota 1: Dados provisórios sujeitos à alteração, dados de 06/09/2020

Nota 2: Dois óbitos foram co-infecção sendo um com Influenza A e outro com Influenza A e Influenza B

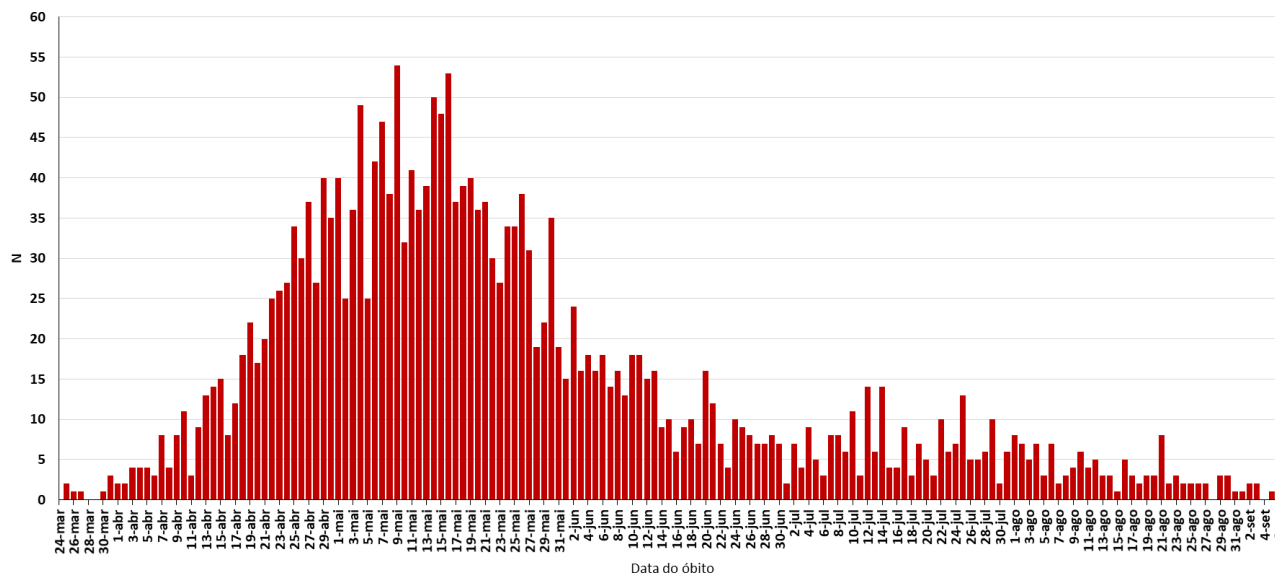
BOLETIM INFORMATIVO NOVO CORONAVÍRUS COVID-19

SECRETARIA DE SAÚDE DO RECIFE



PREFEITURA DO
RECIFE

Figura 5. Número de óbitos de SRAG confirmados para COVID-19, segundo data do óbito. Recife, 2020



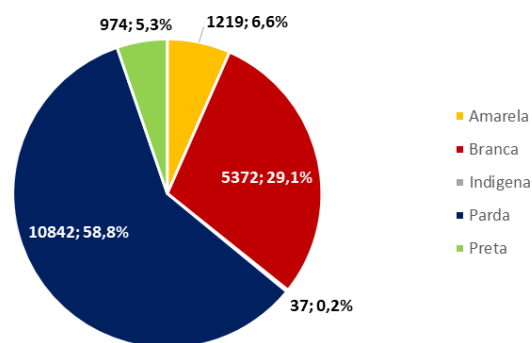
Fonte: SES PE/SEVS/Cievs PE/Formus

Nota: Dados provisórios sujeitos à alteração, dados de 06/09/2020

PERFIL DOS CASOS LEVES CONFIRMADOS PARA COVID-19

Em relação aos casos leves da doença, foram confirmados **23.088** casos: **58,5%** são do sexo feminino e **41,5%** do masculino; **64,1%** são negros e **35,9%** são não-negros e **22.996** já estão recuperados. Destacam-se as faixas etárias de 30 a 39 com **26,8%** e a de 40 a 49 anos com **24,3%** (Figura 6 e Tabela 4).

Figura 6. Número e proporção de casos leves confirmados de COVID -19, segundo raça/cor. Recife, 2020



Fonte: Sesau Recife/Devs/Cievs PE/e-SUS VE

Nota 1: Dados provisórios sujeitos à alteração, dados de 07/09/2020

Nota 2: 4.644 (20,1%) casos confirmados com raça/cor ignorada

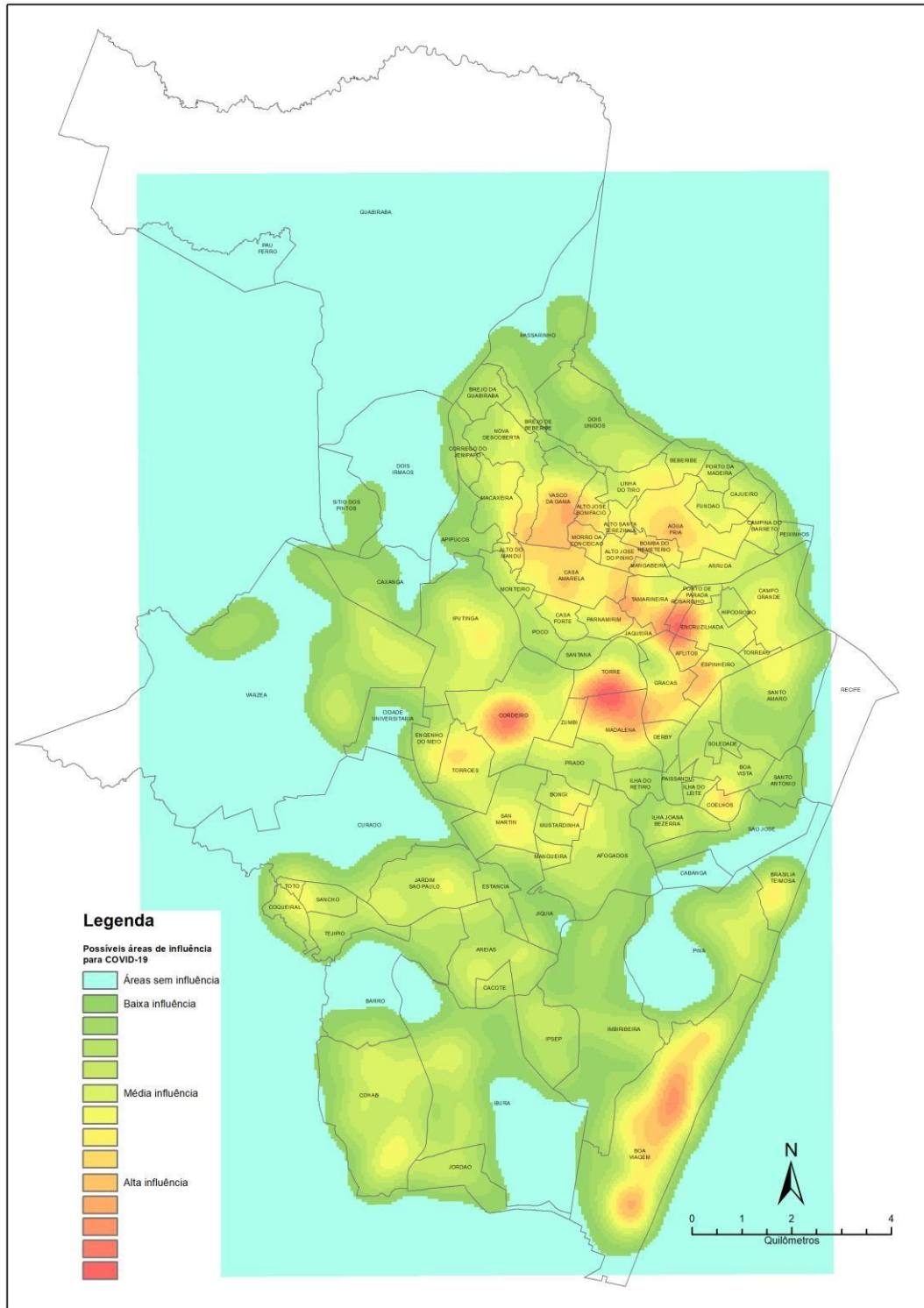
Tabela 4. Número e proporção de casos leves confirmados de COVID-19, segundo faixa etária. Recife, 2020.

Faixa Etária	N	%
0 a 9 anos	360	1,6
10 a 19 anos	583	2,5
20 a 29 anos	3333	14,4
30 a 39 anos	6178	26,8
40 a 49 anos	5602	24,3
50 a 59 anos	3771	16,3
60 a 69 anos	1850	8,0
70 a 79 anos	745	3,2
80 anos e mais	411	1,8
IGN	255	1,1
Total	23088	100,0

Fonte: Sesau Recife/Devs/Cievs PE/e-SUS VE

Nota: Dados provisórios sujeitos à alteração, dados de 07/09/2020

DISTRIBUIÇÃO DOS CASOS DE COVID-19 NO TERRITÓRIO DO RECIFE



BOLETIM INFORMATIVO NOVO CORONAVÍRUS COVID-19

SECRETARIA DE SAÚDE DO RECIFE

LEITOS MUNICIPAIS PARA PACIENTES COM COVID-19



	EM FUNCIONAMENTO	OCUPADOS
UTI	179	92
ENFERMARIA	184	72
TOTAL	363	164

SANITIZAÇÃO

Foram realizadas **85.791** visitas para sanitização de espaços públicos. Diariamente, mais de **130** profissionais da Vigilância Ambiental do Recife promovem a desinfecção de cerca de **700** locais de grande fluxo de pessoas, como equipamentos de saúde e de assistência social; mais de 350 paradas de ônibus, terminais integrados de passageiros e estações de BRT; a sede da Prefeitura, mercados públicos, agências da Caixa Econômica Federal, locais de distribuição de cestas básicas e outros pontos que possam gerar aglomerações. Foram empregados, até hoje, **589.865** litros da solução desinfetante com ação viricida de alto nível, cujo efeito tem início em até cinco minutos e o efeito residual atua por 24 horas.

AFASTAMENTO DE PROFISSIONAIS DE SAÚDE

Nesta segunda-feira (7), estão afastados **31** profissionais de saúde da rede municipal por suspeita ou confirmação de covid-19, desses sendo cinco médicos, dois enfermeiros, oito técnicos em enfermagem e sete auxiliares de enfermagem da Secretaria de Saúde (Sesau) do Recife.

Para outras informações sobre a pandemia no Recife:

<https://novocoronavirus.recife.pe.gov.br/>